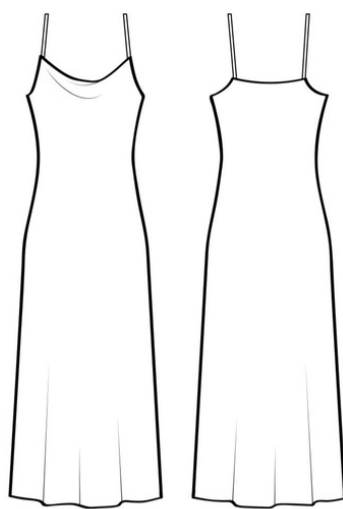


# workbook



Платье-комбинация



*Это платье – абсолютный маст-хэв любого сезона. Она никогда не выходит из моды за счет своей простоты, его легко носить и сочетать с другими вещами, оно может быть как платьем на выход, так и на каждый день – в зависимости от материала, который вы выберете.*

*В этом уроке мы изучим:*

- снятие дополнительных мерок для хорошей посадки платья*
- крой по косой*
- выполнение обтачки закрытым способом*

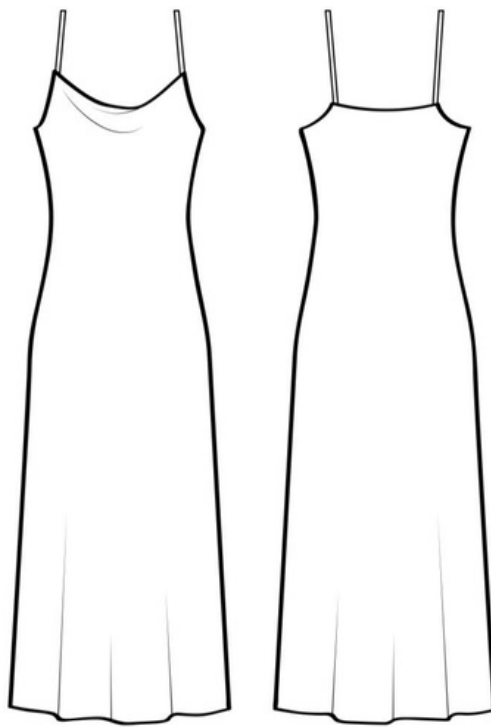
*И да, раскрой займет куда больше времени, чем пошив – но это будет увлекательно*



*Это платье особенно классно сочетать с грубыми ботинками и куртками-косухами*

*Вот такие референсы я для вас собрала:*





## РАСКРОЙ ПЛАТЬЯ

*Нам нужно с вами снять мерки:*

*Обхват груди*

*Обхват талии*

*Обхват бедер*

*А также нам нужно снять расстояния - между Линией Груды и Линией Талии, а также между Линией Талии и Линией Бедер. Для удобства вы можете повязать на эти линии резинки – так мерки получится снять более точно.*

*Мерку снимаем по боку*





*Также снимем мерку расстояния между центрами груди (то есть между самыми выступающими частями груди) или мерку от бретели к бретели по вашему белью. И замерьте, на какую высоту от линии груди вы хотите сделать вырез. И насколько высоко от линии груди должны пойти вершины выреза полочки.*

*Ткань складываем косынкой – то есть совмещаем ширину ткани с кромкой. И начнем от линии сгиба рисовать наше платье.*

*Но для начала скорректируем наши мерки с помощью свободы облегания  
От обхвата груди мы отнимем 2 сантиметра  
К обхвату талии добавим 7 сантиметров  
И от обхвата бедер убавим 5,5 сантиметров*

*Да! У груди и бедер получатся минусовые прибавки!*

*Получившиеся величины делим на 4. И к каждой сразу добавим 1 см на обработку.*

*На ткани наметим линию груди и отложим необходимую величину.  
Далее спустимся вниз на то количество сантиметров, какое расстояние вы измерили между линией груди и линией талии.*

*По линии талии отложим мерку  
Далее также отступим вниз до линии бедер и отложим мерку бедер.*

*Далее нарисуем верхний срез платья.*

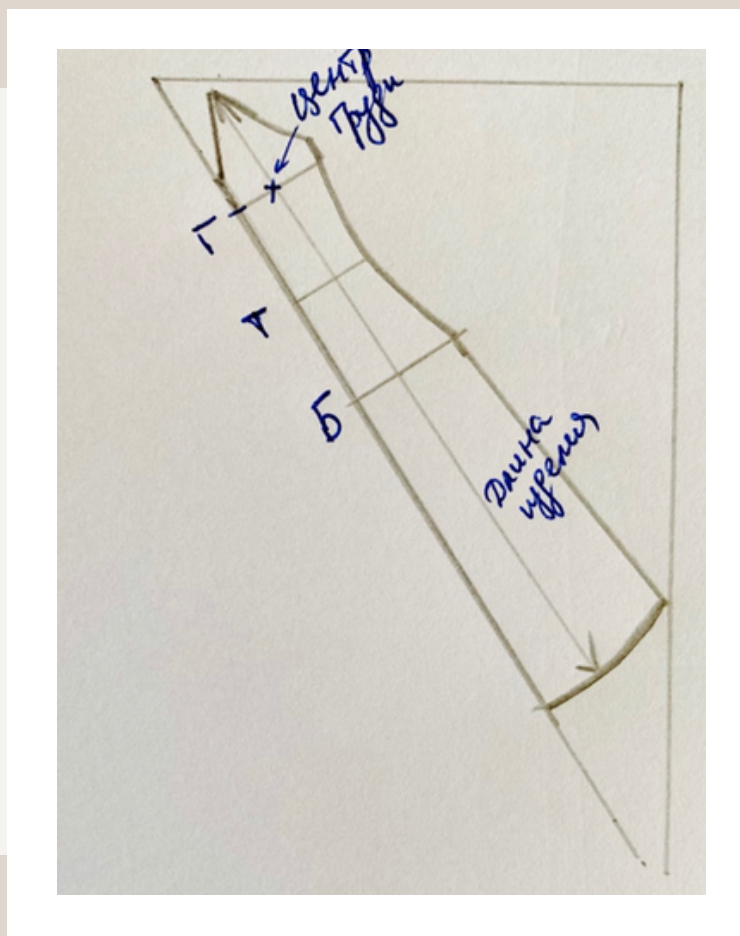
От линии груди по сгибу вверх отложим то количество сантиметров, какое вы измерили для глубины выреза.

А затем от сгиба по линии груди отложим половину расстояния между центрами груди (или бретелями). И из этой точки вверх – мерку высоты выреза. Соединим высоту и глубину выреза прямой линией.

А потом от высоты выреза нарисуем скругленную пройму к линии груди.

По вырезу и пройме нам нужно добавить 0,5 см на обработку

Теперь нам останется только наметить длину изделия. Вы можете отмерить его от талии.



Полочку выкраиваем. И дальше используем ее как шаблон для выкраивания спинки.

**!!ВАЖНО!!** Важно соблюсти направление по косой, иначе платье само начнет косить.

Так же важно не растянуть полочку в стороны, наоборот, растяните ее по вертикали.

Вырез по спинке вы можете сделать прямым или скругленным.

Также по спинке мы можем наметить новые линии боковых швов. Отступите по верхнему срезу 1 сантиметр. И срежьте излишек, сводя его не нет к линии талии – это обеспечит нам лучшее прилегание по спинке

*Нам также нужно будет раскроить обтачки. Они должны повторять верхний срез платья, но быть около 4 сантиметров шириной. На углах на обтачке мы рисуем скругленные линии для удобства обработки. Обтачки мы раскраиваем по долевой!*



*Также для обтачек мы выкраиваем детали из клеевой. Но пока их не приклеиваем!*

*И выкройте две полоски по долевой для лямок – длиной около 50 см и шириной в 4 сантиметра (из расчета, что лямка будет 1 см шириной)*





ПОШИВ ПЛАТЯ



# 01

Обработаем боковые срезы платья французским швом. После того, как проложите первую строчку – примерьте платье и оцените его посадку. Нравится ли вам прилегание по спинке и в проймах. Если образовывается напуск, то излишек ткани забираем в боковой шов. Также оцените длину бретель и как высоко или низко сидит ваше платье – посадка по пройме и спинке тоже часто корректируется длиной бретелей. Поставьте наметки, где вы будете пришивать бретели. Оцените длину самого платья. После этого закрывайте французский шов. Если вы внесли корректировки в платье – внесите их и в обтачки.

# 02

Обработка обтачки в чистую. К лицевой стороне обтачки приложите неклеевую сторону клеевого материала. Совместите по нижним срезам и проложите строчку на 0,5 см. Далее отверните клеевую на изнанку обтачки, расправляя шов и формируя перекант. Приклейте клеевую к обтачке утюгом припечатывающими движениями.



Дайте деталям остыть и проверьте, насколько хорошо все приклеилось. Если клеевая отклеивается – повторите процедуру.

Стачайте обтачки по боковым швам. Шов разутюжьте.

03

*Выполните бретели руликом – сложите их по длинной стороне лицом внутрь, проложите строчку, и с помощью иголки выверните их на лицо.*

04

*Приколите обтачку к платью лицом к лицу. Не забудьте вложить бретели в намеченных вами местах. И проложите строчку круговую на 0,5 см. Шов приутюжьте. В разрезе поставьте рассечку. Чтобы удобно было вывернуть. Примерьте платье и оцените посадку*

05

*Далее нам нужно отстрочить обтачку, скрепляя ее с припусками. Для отвернем обтачку, закладывая на нее припуски. И проложим строчку на 1-2 мм.*



06

*Обтачку отворачиваем на изнанку платья и приутюживаем верхний срез. Обтачку прикрепите к боковым швам платья ручными воздушными стежками. Так она не будет отворачиваться вверх*

07

*Низ платья обработайте московским швом.*





ГОТОВО!